

# Ръководство на потребителя

Dell S2718H/S2718HX

Номер на модела: S2718H/S2718HX

Регулаторен модел: S2718Hc



# Забележки, внимание и предупреждения



**ЗАБЕЛЕЖКА:** ЗАБЕЛЕЖКА показва важна информация, която Ви помага по-добре да използвате компютъра си.



**ВНИМАНИЕ:** ВНИМАНИЕ показва потенциална повреда на хардуера или загуба на данни, ако инструкциите не се следват.



**ПРЕДУПРЕЖДЕНИЕ:** ПРЕДУПРЕЖДЕНИЕ показва възможност за материални щети, телесна повреда или смърт.

---

**Информацията в този документ може да се промени без предупреждение.**

**© 2017 Dell Inc. Всички права запазени.**

Възпроизвеждането на тези материали по какъвто и да е начин, без да е налице писмено разрешение от Dell Inc., е строго забранено.

Търговски марки, използвани в текста: *Dell* и логото на *DELL* са търговски марки на Dell Inc.; *Microsoft* и *Windows* са или търговски марки, или регистрирани търговски марки на Microsoft Corporation в Съединените щати и/или други страни, *Intel* е регистрирана търговска марка на Intel Corporation в САЩ и други страни; а *ATI* е търговска марка на Advanced Micro Devices, Inc. *ENERGY STAR* е регистрирана търговска марка на Американската агенция за опазване на околната среда. Като партньор на *ENERGY STAR* Dell Inc. е определил, че този продукт отговаря на изискванията за енергийна ефективност на *ENERGY STAR*.

Други търговски марки и търговски имена могат да бъдат използвани в този документ за посочване на организации, претендиращи за марките или на имената на техните продукти. Dell Inc няма участие в търговските марки и търговски наименования, различни от своите.

# Съдържание



<b>За Вашия монитор .....</b>	<b>5</b>
Съдържание на пакета .....	5
Характеристики на продукта .....	6
Идентифициране на компоненти и бутони за управление ....	8
Технически характеристики на монитора .....	11
Plug and play функция .....	18
Качество на LCD монитора и политика за пикселите .....	19
Инструкции за поддръжка .....	19
<b>Инсталиране на монитора.....</b>	<b>20</b>
Монтиране на стойката .....	20
Свързване на монитора .....	22
Настройка на високоговорителя .....	23
Организиране на кабелите.....	25
Отстраняване на високоговорителя .....	25
Сваляне на стойката .....	27
Настройка по подразбиране за възпроизвеждане на компютъра .....	29
Високоговорител и настройка за управление на силата на звука на компютъра.....	29
<b>Работа с монитора.....</b>	<b>33</b>
Включване на монитора.....	33

Използване на бутоните за управление .....	33
Използване на екранното меню (OSD).....	35
Инсталиране на монитора.....	48
Използване на наклон.....	50
<b>Отстраняване на неизправности .....</b>	<b>51</b>
Самодиагностика .....	51
Вградена диагностика.....	52
Често срещани проблеми.....	53
Ръководство за бързо отстраняване на неизправности.....	55
Проблеми, специфични за продукта.....	57
<b>Приложение .....</b>	<b>58</b>
Обявления на ФКК (само за САЩ) и друга регулаторна информация .....	58
Свързване с Dell .....	58

# За Вашия монитор

## Съдържание на пакета

Вашият монитор се предоставя с компонентите, показани по-долу. Уверете се, че сте получили всички компоненти и прочетете [Свързване с Dell](#) за повече информация при констатиране на липси.

-  **ЗАБЕЛЕЖКА:** Някои елементи може да се предлагат като опция и да не са изпратени с Вашия компютър. Някои функции и/или мултимедия може да не са достъпни във всички страни.
-  **ЗАБЕЛЕЖКА:** При закупуване на друга стойка, обърнете се към ръководството на съответната стойка за инструкции относно инсталирането ѝ.

	<ul style="list-style-type: none"><li>• Монитор</li></ul>
	<ul style="list-style-type: none"><li>• Стойка</li></ul>
	<ul style="list-style-type: none"><li>• Кабел захранване (варира според страната)</li></ul>
	<ul style="list-style-type: none"><li>• Адаптер на захранването</li></ul>
	<ul style="list-style-type: none"><li>• Високоговорител с държач за кабели</li></ul>

	<ul style="list-style-type: none"> <li>• HDMI кабел</li> </ul>
	<ul style="list-style-type: none"> <li>• VGA кабел (като опция)</li> </ul>
	<ul style="list-style-type: none"> <li>• Носител с драйвери и документация</li> <li>• Ръководство за бърза настройка</li> <li>• Безопасност и регулаторна информация</li> </ul>

## Характеристики на продукта

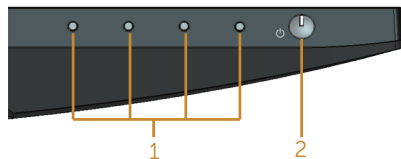
Дисплеят с плосък панел **Dell S2718H/S2718HX** има активна матрица, тънкослоен транзистор (TFT), течнокристален дисплей (LCD) и LED подсветка. Функциите на монитора включват:

- **S2718H/S2718HX:** 68,6 cm (27 in) видима област на дисплея (измерена по диагонала). Разделителна способност 1920 x 1080 плюс поддръжка на цял екран за по-ниските разделителни способности.
- Монитор без рамка.
- Адаптиран “HDR”, подходящ за употреба с монитор.
- Широк зрителен ъгъл за гледане от седящо или изправено положение или при движение от едната до другата страна.
- Възможности за свързване VGA и HDMI улесняват свързването със стари и нови системи.
- Външен високоговорител (6W) x 1
- Plug and play функция, ако се поддържа от Вашата система.
- Настройки на екранното меню за лесно конфигуриране и оптимизиране на екрана.
- Софтуер и носители на документация включват информационен файл (INF), файл Image Color Matching (ICM) и продуктова документация.
- Dell Display Manager Software включен (в CD диска, изпратен с монитора).
- Функция Energy Saver за съвместимост с Energy Star.
- Защита - гнездо за заключване.
- Намалено съдържание на BFR/PVC (платките са направени от пластове без BFR/PVC).

- Стъкло без арсеник и само за панел без олово.
- Високо съотношение на динамичен контраст (8 000 000:1).
- Захранване 0,3 W при режим на готовност в спящ режим.
- Energy Gauge показва нивото на консумираната от монитора енергия в реално време.
- Оптимизирайте комфорта на очите с екран без премигвания и функция ComfortView, която намалява излъчената синя светлина.

# Идентифициране на компоненти и бутони за управление

## Изглед отпред



Бутони за управление

Етикет	Описание
1	Функционални бутони (за повече информация вижте <a href="#">Работа с монитора</a> )
2	Бутон вкл/изкл



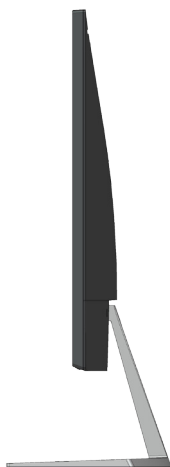
## Изглед отзад



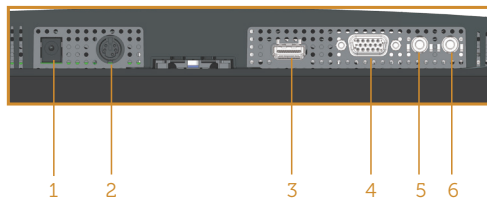
### Изглед отзад със стойка

Етикет	Описание	Използвай
1	Защита - гнездо за заключващ механизъм	Защитава монитора със защитен заключващ механизъм (защитният механизъм не е включен).
2	Регулаторен етикет (включително сериен номер на баркод и етикет за сервизно обслужване)	Изброява регулаторните одобрения. Направете справка с този етикет, ако трябва да се свържете с техническата поддръжка на Dell. Сервизният етикет на Dell се използва за целите на обработка на гаранцията и обслужване на клиентите на Dell, както и за записи в основната система.
3	Гравирани регулаторна информация.	Изброява регулаторните одобрения.
4	Бутон за освобождаване на стойката	Освобождава стойката от монитора.
5	Гнездо за управление на кабели	Използвайте, за да организирате кабелите, като ги прокарате през гнездото.

## Изглед отстрани



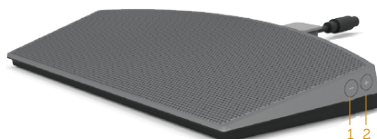
## Изглед отдолу



### Изглед отдолу без стойката на монитора

Етикет	Описание	Използвай
1	Порт за захранващ адаптер	За да свържете захранващия кабел на монитора с помощта на 19,5V DC адаптер.
2	Порт за високоговорител	Свържете кабела на високоговорителя.
3	HDMI порт	Свържете компютъра с HDMI кабел.
4	VGA порт	Свържете компютъра си с VGA кабел (като опция).
5	Аудио Line-in порт	Свържете аудиокабела (продава се отделно) от устройството-източник до монитора.
6	Аудио Line out порт	Свържете към външни активни високоговорители или събуфер (купува се допълнително).

### Страничен изглед за високоговорител



1	Volume (Сила на звука) -	За намаляване на силата на звука на високоговорителя.
2	Volume + (Сила на звука +)	За увеличаване на силата на звука на високоговорителя.

## Технически характеристики на монитора

<b>Модел</b>	<b>S2718H/S2718HX</b>
Тип екран	Активна матрица - TFT LCD
Тип панел	In-Plane Switching (Плоскостно превключване)
Видимо изображение	
Диагонал	686,00 mm (27 инча)
Хоризонтална, активна зона	597,89 mm (23,54 инча)
Вертикална, активна зона	336,31 mm (13,24 инча)
Област	2 010,76 cm <sup>2</sup> (311,67 инча <sup>2</sup> )
Разстояние между пикселите	0,3114 mm
Пиксел за инч (PPI)	82
Зрителен ъгъл	178° (вертикално) стандартно 178° (хоризонтално) стандартно
Brightness (Яркост)	250 cd/m <sup>2</sup> (стандартно)
Контрастно съотношение	1.000:1 (станд.) 8.000.000 към 1 (Динамичен контраст)
Покритие на лицевата платка	Покритие против отблясъци (замъгляване 1.0%), твърдо покритие (3H)
Подсветка	Система с LED светлинна лента
Време за реакция	6 msec типично (G към G)
Дълбочина на цвета	16,7 милиона цвята
Цветова гама	CIE 1976 (84%), CIE 1931 (72%), >99% sRGB
FreeSync поддържа кадрова честота (само HDMI порт)	48-75 Hz
Съвместимост с Dell display manager	Да
Възможност за свързване	1xHDMI (в. 2.0 и в. 1.4) 1xVGA
Ширина на борда (от ръба на монитора до активната област)	6,7 mm (горе) 6,8 mm(ляво/дясно) 8,4 mm (долу)
Защита	Гнездо за заключващ механизъм (заклучване на кабели се продава отделно)
Регулируемост	Наклон (5°/21°)

## Технически данни за разделителната способност

<b>Модел</b>	<b>S2718H/S2718HX</b>
Диапазон на хоризонтално сканиране	От 31 kHz до 140 kHz (автоматично)
Вертикален диапазон на сканиране	От 48 Hz до 75 Hz (автоматично)
Максимална готова разделителна способност	1920 x 1080 при 60 Hz за VGA порт. 1920 x 1080 при 75 Hz за HDMI 1.4 порт. 3840 x 2160 при 60Hz за HDMI 2.0 порт

## Поддържани видеорежими

<b>Модел</b>	<b>S2718H/S2718HX</b>
Възможности на видео дисплея (HDMI )	480p, 480i, 576p, 720p, 1080p, 576i, 1080i, 2160p

## Готови режими на дисплея

Режим на дисплея	Хоризонтална честота (kHz)	Вертикална честота (Hz)	Честота на пикселите (MHz)	Полярност при синхронизиране (хоризонт./верт.)
VESA, 720 x 400	31,5	70,1	28,3	-/+
VESA, 640 x 480	31,5	60,0	25,2	-/-
VESA, 640 x 480	37,5	75,0	31,5	-/-
VESA, 800 x 600	37,9	60,3	40,0	+/+
VESA, 800 x 600	46,9	75,0	49,5	+/+
VESA, 1024 x 768	48,4	60,0	65,0	-/-
VESA, 1024 x 768	60,0	75,0	78,8	+/+
VESA, 1152 x 864	67,5	75,0	108,0	+/+
VESA, 1280 x 1024	64,0	60,0	108,0	+/+
VESA, 1280 x 1024	80,0	75,0	135,0	+/+
VESA, 1600 x 900	60,0	60,0	108,0	+/+
VESA, 1920 x 1080	67,5	60,0	148,5	+/+
VESA, 2560 x 1440	88,8	60,0	241,5	+/+
VESA, 3840 x 2160	65,7	30,0	262,75	+/+
VESA, 3840 x 2160	133,3	60,0	533,25	+/+

## Списък с поддържани видеокарти FreeSync

Проверете уеб сайта на AMD за списък с поддържаните видеокарти FreeSync.

<http://www.amd.com/en-us/innovations/software-technologies/technologies-gaming/freesync>

### Електрически характеристики

Модел		S2718H/S2718HX
Входен видеосигнал		• HDMI 1.4/HDMI 2.0, 600mV за диференциален ред, 100 ohm входен импеданс за диференциална двойка, аналогов RGB, 0,7 V +/-5%, позитивна полярност при 75 ohm входен импеданс
AC/DC адаптер	Входно напрежение/ честота/ток	Delta адаптер DA65NM111-00 От 100 VAC до 240 VAC/50 Hz до 60 Hz $\pm$ 3 Hz/ 1,6 A (макс.).
	Изходно напрежение/ток	Изход: 19,5 VDC, 3,34 A
Пусков ток		Макс. пусков ток по-малък от 150A при Vin=115/230 V

### Технически характеристики на високоговорител

Модел	S2718H/S2718HX
Speaker (Високоговорител)	6 W
Честотен диапазон	180 Hz - 20 kHz
Работна температура	-20 °C ~ 70 °C

## Физически характеристики

<b>Модел</b>	<b>S2718H/S2718HX</b>	
<b>Тип сигнален кабел</b>	<ul style="list-style-type: none"> <li>• Цифров:отстраняем, HDMI, 19 извода</li> <li>• Аналогов:отстраняем, D-Sub, 15 извода.</li> </ul>	
<b>Размери (със стойка)</b>		
Височина	453,6 mm (17,86 инча)	
Ширина	612,7 mm (24,12 инча)	
Дълбочина	162,2 mm (6,39 инча)	
<b>Размери (без стойка)</b>		
Височина	356,5 mm (14,04 инча)	
Ширина	612,7 mm (24,12 инча)	
Дълбочина	44,2 mm (1,74 инча)	
<b>Размери на стойката</b>		
Височина	173,7 mm (6,84 инча)	
Ширина	264,0 mm (10,39 инча)	
Дълбочина	162,2 mm (6,39 инча)	
<b>Тегло</b>	<b>S2718H</b>	<b>S2718HX</b>
Тегло с опаковката	8,55 kg (18,84 ф)	8,64 kg (19,04 ф)
Тегло с модула на стойката и кабелите	4,98 kg (10,98 ф)	5,08 kg (11,19 ф)
Тегло без модула на стойката (няма кабели)	3,79 kg (8,35 ф)	3,79 kg (8,35 ф)
Тегло на модула на стойката	0,77 kg (1,70 ф)	0,77 kg (1,70 ф)
Тегло на модула на високоговорителя	0,38 kg (0,83 ф)	0,38 kg (0,83 ф)
Блясък на предната рамка (минимум)	Черна рамка - 85 единици блясък	Черна рамка - 85 единици блясък

## Екологични характеристики

<b>Модел</b>	<b>S2718H/S2718HX</b>
<b>Температура</b>	
При работа	От 0°C до 40°C (от 32°F до 104°F)
При съхранение	<ul style="list-style-type: none"> <li>Съхранение: От -20°C до 60°C (от -4°F до 140°F)</li> <li>Доставка: От -20°C до 60°C (от -4°F до 140°F)</li> </ul>
<b>Влажност</b>	
При работа	От 10% до 80% (без кондензиране)
При съхранение	<ul style="list-style-type: none"> <li>Съхранение от 10% до 90% (без кондензация)</li> <li>Доставка от 10% до 90% (без кондензация)</li> </ul>
<b>Надморска височина</b>	
При работа (макс.)	5 000 m (16 400 Фут)
При съхранение (макс.)	12 192 m (40 000 Фут)
Топлинно разсейване	<ul style="list-style-type: none"> <li>170,65 BTU/час (макс.)</li> <li>81,9 BTU/час (станд.)</li> </ul>

## Режими за управление на енергията

Ако имате карта за дисплей на VESA, съвместима DPM или сте инсталирали софтуер на компютъра си, мониторът автоматично ще намали консумацията на енергия при липса на активност. Това се нарича Икономичен режим\*. Ако компютърът открие въвеждане от клавиатурата, мишката или други входни устройства, мониторът автоматично възобновява функционирането. Таблицата по-долу показва консумацията на енергия и сигналите при използване на функцията за автоматично намаляване на консумацията на енергия.

\* Нулева консумация на енергия в изключен режим може да бъде постигната само чрез изваждане на захранващия кабел от монитора.

<b>VESA Режими</b>	<b>Хоризонт. синхр.</b>	<b>Вертикално синхр.</b>	<b>Видео</b>	<b>Индикатор на захранването</b>	<b>Консумация на енергия</b>
Нормална работа	Активен	Активен	Активен	Бял	50 W (макс.) 24 W (станд.)
Активен изкл. режим	Не е активно	Не е активно	Празно	Бяло (свети)	По-малко от 0,3 W
Изключване	-	-	-	Изкл.	По-малко от 0,3 W

Energy Star	Консумация на енергия
P <sub>ON</sub>	20,5 W
E <sub>TEC</sub>	64 kWh

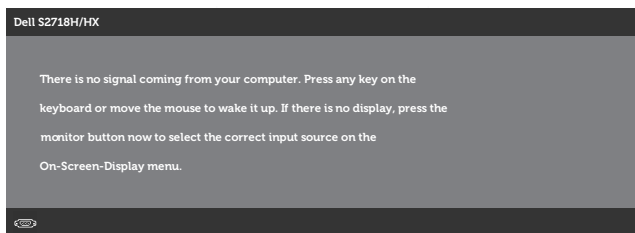
## ЗАБЕЛЕЖКА:

P<sub>ON</sub>: Консумацията на енергия във включен режим отговаря на консумацията на енергия, посочена в Energy Star версия 7.0.

E<sub>TEC</sub>: Обща консумация на енергия kWh, както е дефинирано в Energy Star 7.0.

Този документ е само за информационни цели и отразява резултатите в лабораторни условия. Вашият продукт може да е с различна производителност в зависимост от софтуера, компонентите и периферните устройства, които сте поръчали, и няма задължение да се актуализира такава информация. Съответно, клиентът не трябва да разчита на тази информация при вземането на решения за електрическите допуски или по друг начин. Никакви гаранции за точността или пълнотата - нито изрични, нито подразбиращи се.

Екранното меню функционира само в нормален режим. Когато е натиснат произволен бутон в режим Active-off (Активно изкл.), ще се появи едно от следните съобщения:



Активирайте компютъра и монитора, за да получите достъп до екранното меню.



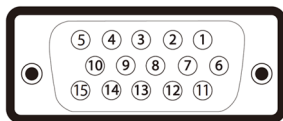
**ЗАБЕЛЕЖКА:** Този монитор е съвместим с ENERGY STAR.





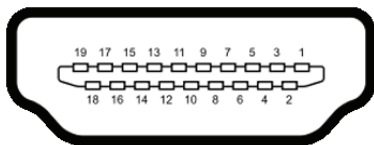
## Предназначение на изводите

### VGA конектор



Номер на извод	15-изводна страна на свързания сигнален кабел
1	Видео - червено
2	Видео - зелено
3	Видео - синьо
4	GND
5	Самодиагностика
6	GND-R
7	GND-G
8	GND-B
9	Компютър 5V/3,3V
10	GND-sync
11	GND
12	DDC данни
13	Х. синхр.
14	В. синхр.
15	DDC честота

## HDMI конектор



Номер на извод	19-изводна страна на свързания сигнален кабел
1	TMDS DATA 2+
2	TMDS DATA 2 SHIELD
3	TMDS DATA 2-
4	TMDS DATA 1+
5	TMDS DATA 1 SHIELD
6	TMDS DATA 1-
7	TMDS DATA 0+
8	TMDS DATA 0 SHIELD
9	TMDS DATA 0-
10	TMDS CLOCK+
11	TMDS CLOCK SHIELD
12	TMDS CLOCK-
13	CEC
14	Запазен (N.C. на устройството)
15	DDC CLOCK (SCL)
16	DDC DATA (SDA)
17	DDC/CEC заземяване
18	+5 V захранване
19	Откриване на "горещо свързване"

## Plug and play функция


Можете да инсталирате монитора в системата, съвместима с Plug and Play. Мониторът автоматично предоставя на компютърна система Extended Display Identification Data (EDID) чрез Display Data Channel (DDC) протоколи, така че системата може сама да се конфигурира и да оптимизира настройките на монитора. Повечето инсталации на монитора са автоматични, можете да изберете различни настройки, ако желаете. За повече информация относно промяната на настройките на монитора вижте [Работа с монитора](#).

# Качество на LCD монитора и политика за пикселите

По време на производствения процес на LCD монитора, не е необичайно за един или повече пиксели да останат непроменени, което е трудно забележимо и не засяга качеството на дисплея или използваемостта. За повече информация относно Политиката за качество на мониторите на Dell и Политиката за пикселите, вижте уеб сайта за поддръжка на Dell [www.dell.com/support/monitors](http://www.dell.com/support/monitors).

## Инструкции за поддръжка

### Почистване на монитора

 **ПРЕДУПРЕЖДЕНИЕ:** Преди почистване на монитора, изключете захранващия кабел на монитора от електрическия контакт.

 **ВНИМАНИЕ:** Прочетете и следвайте [Инструкции за безопасност](#) преди почистване на монитора.



За най-добри практики следвайте инструкциите в списъка по-долу докато разопаковате, почиствате или боравите с монитора:

- За почистване на екрана навлажнете леко с вода мека чиста кърпа. Ако е възможно използвайте специална кърпа за почистване на екран или разтвор, подходящ за антистатични покрития. Не използвайте бензол, разтворител, амоняк, абразивни почистващи препарати или сгъстен въздух.
- Използвайте леко навлажнена кърпа за почистване на монитора. Избягвайте използването на какъвто и да било почистващ препарат, защото някои препарати оставят бяла следа по монитора.
- Ако забележите бял прах, когато разопаковате монитора си, избършете го с кърпа.
- Трябва да боравите внимателно с монитора, защото по-тъмните на цвят монитори се драскат по-лесно и драскотините са по-видими в сравнение с по-светлите монитори.
- За да се запази най-доброто качество на изображението на монитора, използвайте динамично променящ се скрийнсейвър и изключете монитора, когато не се използва.

# Инсталиране на монитора

---

## Монтиране на стойката

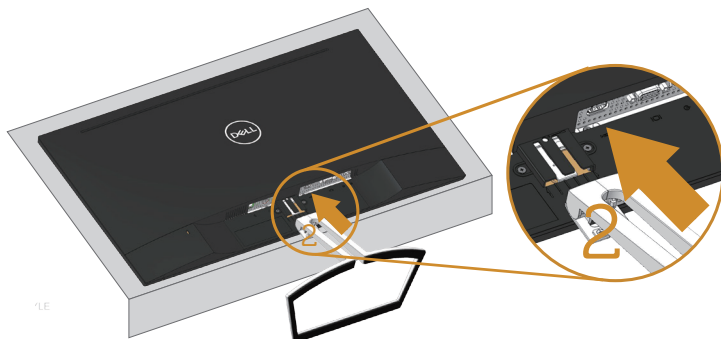
-  **ЗАБЕЛЕЖКА:** Когато мониторът се експедира от фабриката, стойката е отделена.
-  **ЗАБЕЛЕЖКА:** Това е приложимо за монитори със стойка. При закупуване на друга стойка, обърнете се към ръководството на съответната стойка за инструкции относно инсталирането ѝ.

Монтиране на стойката на монитора:

1. Поставете монитора върху мека и равна повърхност или възглавница.



2. Изравнете конзолата на стойката комплект с прореза на монитора.



3. Вкарване на стойката докато не щракне, за да се заключи.



## Свързване на монитора

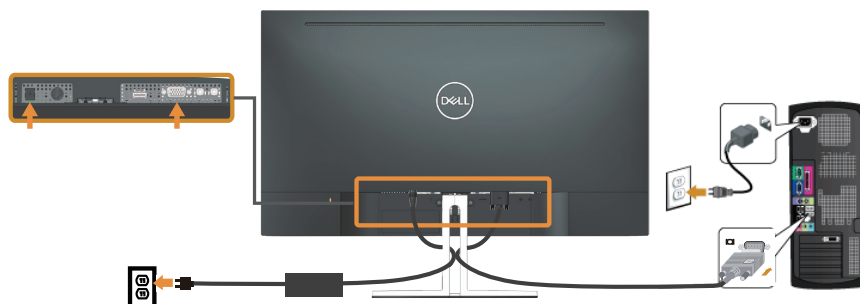
**⚠ ПРЕДУПРЕЖДЕНИЕ:** Преди да започнете процедурите в този раздел, следвайте [Инструкции за безопасност](#).

**📎 ЗАБЕЛЕЖКА:** Не свързвайте всички кабели към компютъра едновременно. Се препоръчва да прокарате кабелите през гнездото за управление на кабели, преди да ги свържете към монитора.

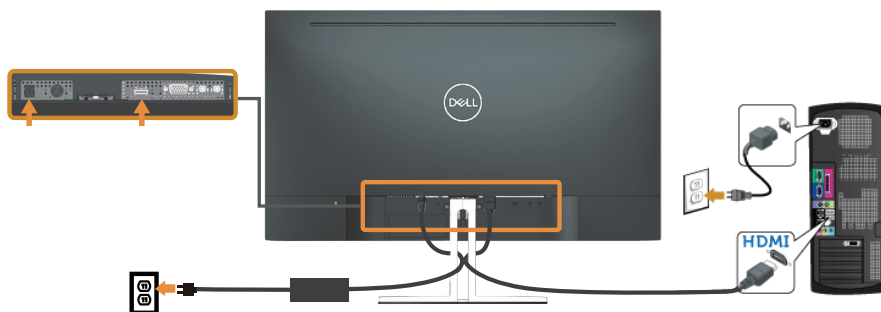
Свързване на монитора към компютъра:

1. Изключете компютъра и извадете захранващия кабел.
2. Свържете VGA, аудио- или HDMI кабела от монитора с компютъра.

### Свързване на VGA кабела (като опция)



### Свързване на HDMI кабел



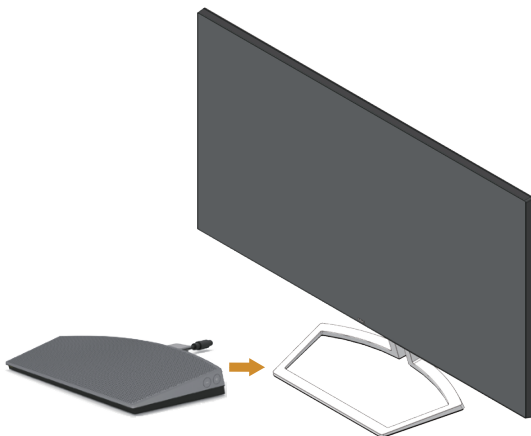
# Настройка на високоговорителя

## Идентифицирайте частите на високоговорителя и настройте своя високоговорител

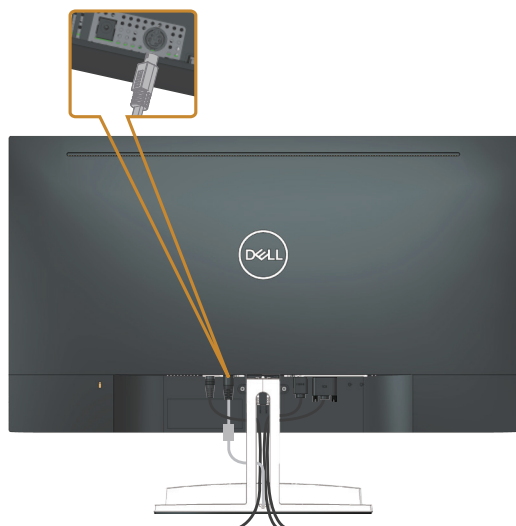
1. Системата на високоговорителите се състои от кабели, свързани към системата. Отдясно на високоговорителя има 2 бутона: сила на звука + (нагоре) и сила на звука - (надолу).



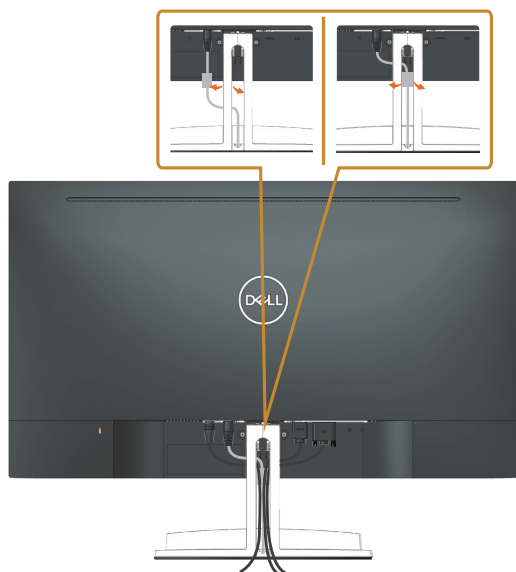
2. Поставете високоговорителя на стойката на монитора Dell, както е показано по-долу.



3. Включете DIN кабела в DIN конектора на гърба на Dell монитора, както е показано по-долу.



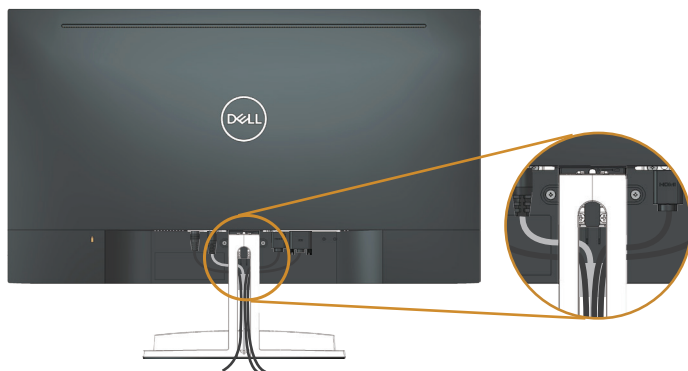
4. Поставете държача за кабели, прикрепен към кабела на високоговорителя, в гнездото на стойката. Регулирайте позицията на държача на кабела по жлеба.



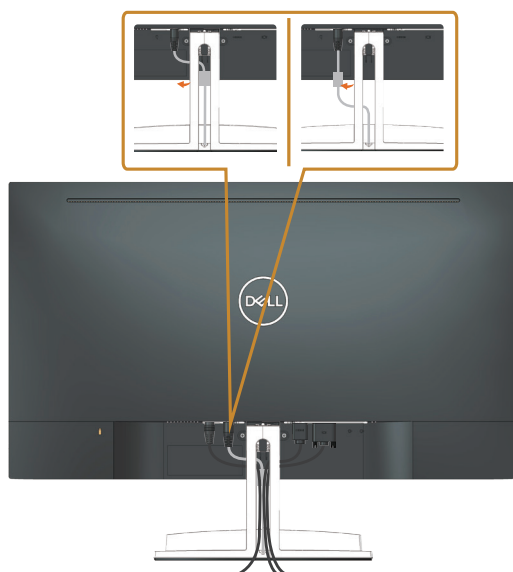


## Организиране на кабелите

Използвайте гнездо за управление на кабели, за да организирате кабели, свързани към Вашия монитор.





## Отстраняване на високоговорителя





## Сваляне на стойката

-  **ЗАБЕЛЕЖКА:** За да избегнете драскотини по LCD екрана при премахване на стойката, уверете се, че мониторът е поставен върху мека и чиста повърхност.
-  **ЗАБЕЛЕЖКА:** Това е приложимо за монитори със стойка. При закупуване на друга стойка, обърнете се към ръководството на съответната стойка за инструкции относно инсталирането ѝ.

Отстраняване на стойката:

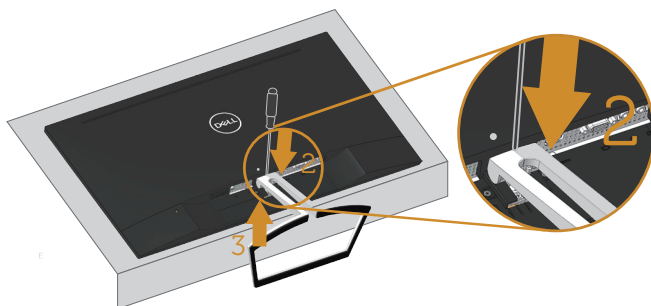
1. Поставете монитора върху меко парче плат или възглавница на маса.



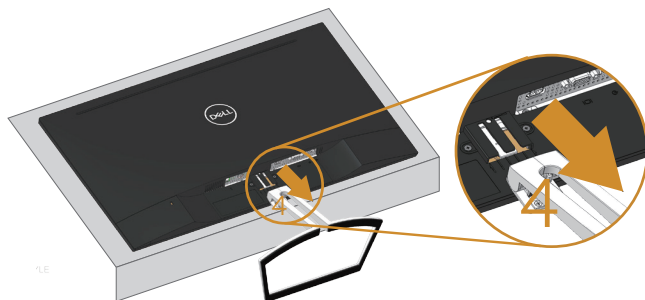
2. Наклонете стойката надолу за достъп до бутона за освобождаване.



3. Използвайте дълга отвертка, за да натиснете бутона за освобождаване.



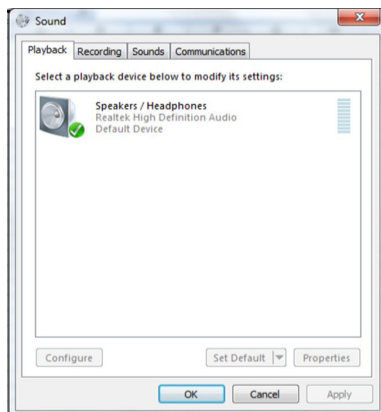
4. Докато натискате бутона за освобождаване, издърпайте стойката навън.



# Настройка по подразбиране за възпроизвеждане на компютъра

## Настройка за възпроизвеждане

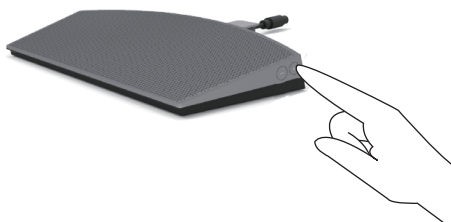
Задайте високоговорителят да бъде устройство за възпроизвеждане по подразбиране.



## Високоговорител и настройка за управление на силата на звука на компютъра

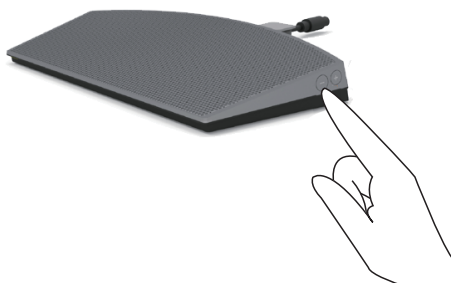
1. Volume + (Сила на звука +)

Натиснете бутона Volume + (Сила на звука +), за да увеличите звука.



2. Volume (Сила на звука) -

Натиснете бутона Volume - (Сила на звука -), за да намалите звука.



### 3. Вградена сила на звука

Щракнете с десния бутон на мишката върху иконата на високоговорителя.



Проверете дали нивото на лентата за силата на звука не е 0%.

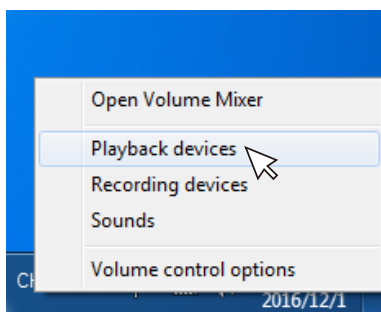


### 4. Настройка за баланса на силата на звука

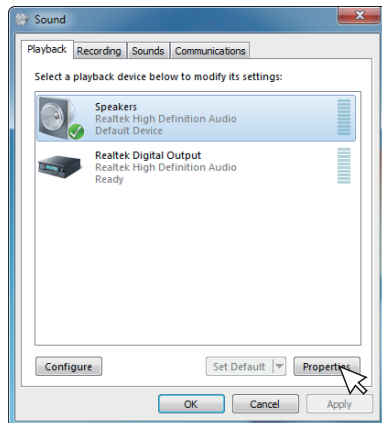
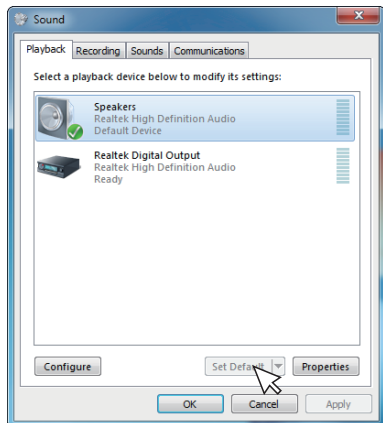
Щракнете с десния бутон на мишката върху иконата на високоговорителя.



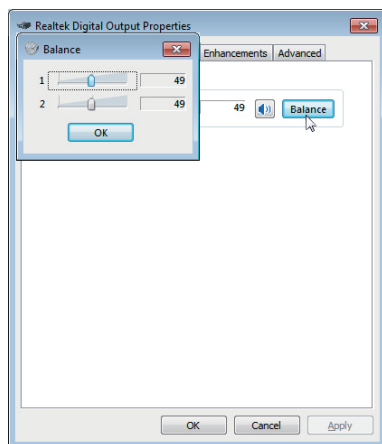
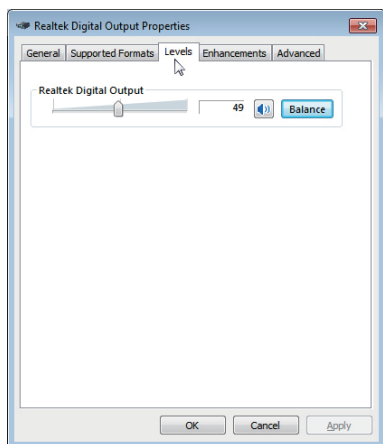
Изберете Playback devices (устройства за възпроизвеждане).



Щракнете с десния бутон върху Default Playback devices (Устройства за възпроизвеждане по подразбиране) и изберете Properties (Свойства).



Изберете Levels (Нива) и щракнете върху Balance (Баланс).

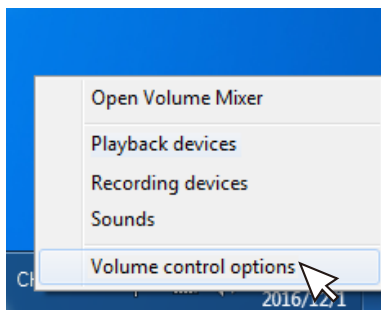


### 5. Опции на Volume Control (Сила на звука):

Щракнете с десния бутон на мишката върху иконата на високоговорителя.



Изберете Volume control options (Опции за управление на силата на звука).



Щракнете върху кутията: All devices currently playing sound. (Всички устройства, които в момента възпроизвеждат звук.)





# Работа с монитора

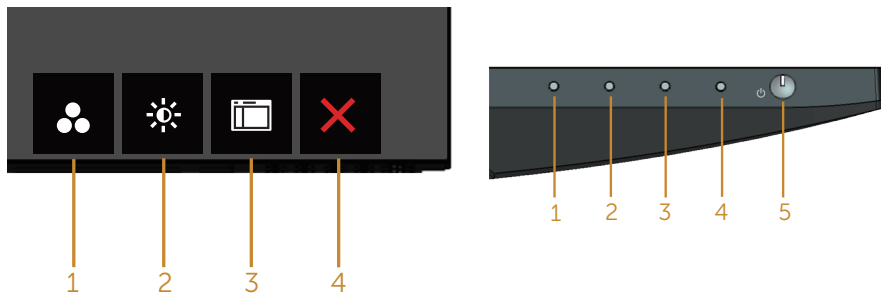
## Включване на монитора

Натиснете бутона , за да включите монитора.





## Използване на бутоните за управление




Използвайте бутоните за управление в долната част на монитора, за да конфигурирате показвания образ.



Бутони за управление

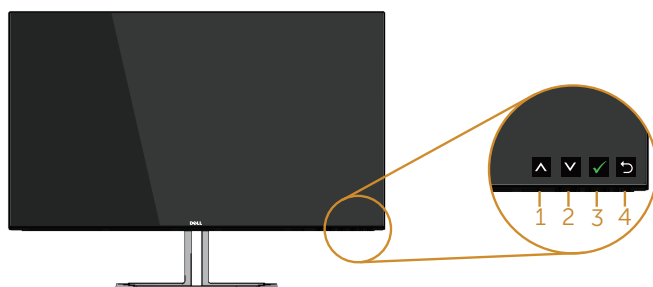
Следната таблица описва бутоните за управление:





Бутони за управление	Описание
1  Shortcut key (Пряк път)/ Preset Modes (Готови настройки)	Използвайте този бутон, за да изберете от списък с готови режими.
2  Shortcut key (Пряк път)/ Brightness (Яркост)/ Contrast (Контраст)	Използвайте клавиша Brightness/Contrast (Яркост/Контраст) за пряк достъп до менюто за управление на "Brightness" (Яркост) и "Contrast" (Контраст).

3	 Menu (Меню)	Използвайте бутона Menu (меню) за стартиране на екранното меню (OSD) и избор в екранното меню. Вижте <a href="#">Достъп до екранното меню</a> .
4	 Exit (Изход)	Използвайте бутона, за да се върнете към главното меню или излезете от главно меню на екрана.
5	 Захранване (с индикатор на захранването)	С бутон Power (Вкл/Изкл) мониторът се включва и изключва.  Непрекъснатата бяла светлина показва, че мониторът е Оп (включен) и напълно функциониращ. Мигащият бял индикатор показва икономичен режим.

## Контроли на екранното меню


Използвайте бутоните на долната страна на монитора, за да конфигурирате настройките на изображението.



	Бутони за управление	Описание
1	 Нагоре	Използвайте бутон Up (стрелка нагоре), за да увеличите стойности или да се преместите стъпка нагоре в менюто.
2	 Надолу	Използвайте бутон Down (стрелка надолу), за да намалите стойности или да се преместите стъпка надолу в меню.
3	 ОК	Използвайте бутона ОК, за да потвърдите избора си в менюто.
4	 Назад	Използвайте бутона Назад, за да се върнете назад към предишното меню.

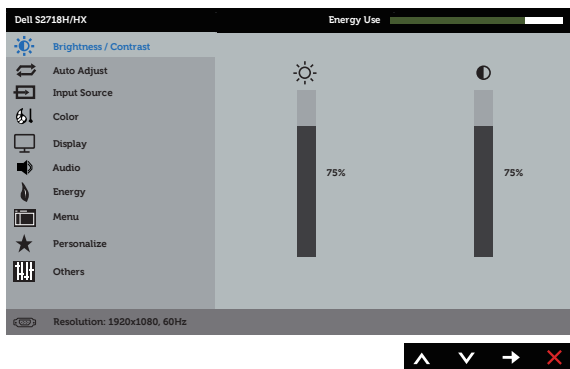
# Използване на екранното меню (OSD)






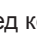
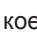
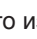

## Достъп до екранното меню


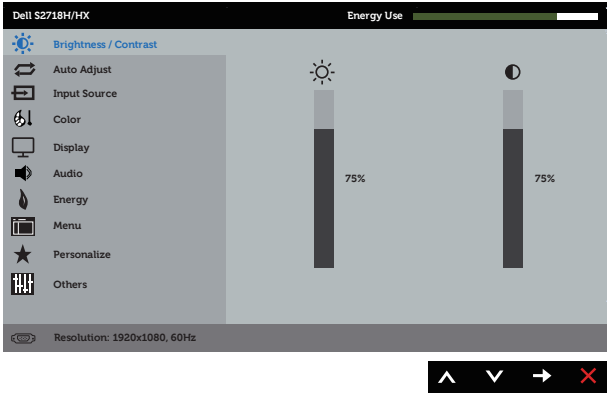




 **ЗАБЕЛЕЖКА:** Всички промени, които правите, се записват автоматично, когато се преместите в друго меню, излезете от екранното меню или изчакайте екранното меню да се затвори автоматично.

1. Натиснете бутона , за да отворите главното екранно меню.

## Главно меню за аналогов (VGA) входен сигнал



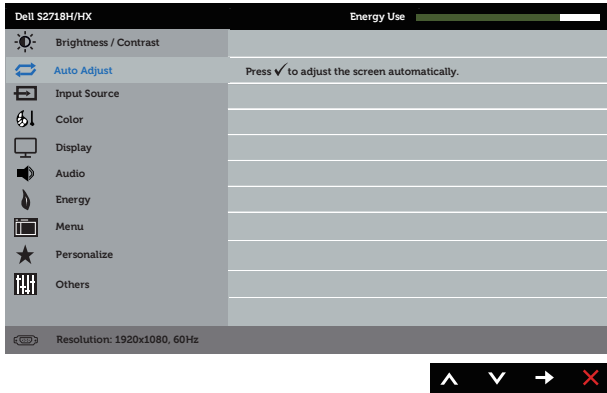
2. Натиснете бутоните  и  за навигация между опциите за настройка. Когато преминавате от една икона на друга, името на опцията се маркира. Вижте следната таблица за пълен списък с всички опции, налични за монитора.
3. Натиснете бутона  веднъж, за да се активира опцията за маркиране отново.
4. Натиснете бутона  и , за да изберете желанния параметър.
5. Натиснете , след което използвайте бутоните  и  според индикаторите в менюто, за да направите промените си.
6. Изберете бутона , за да се върнете на главното меню.

Икона	Меню и подменюта	Описание
	<b>Brightness/ Contrast (Яркост/ контраст)</b>	<p>Използвайте това меню за активиране на регулиране на brightness/contrast (яркост/контраст).</p> 
	<b>Brightness (Яркост)</b>	<p>Brightness (Яркост) регулира луминесценцията на подсветката.</p> <p>Натиснете бутона , за да увеличите яркостта и натиснете бутона , за да намалите яркостта (мин. 0/ макс. 100).</p> <p><b>ЗАБЕЛЕЖКА:</b> Ръчната настройка на яркостта е забранена, когато динамичният контраст е включен.</p>
	<b>Contrast (Контраст)</b>	<p>Първо настройте яркостта, след това настройте контраста, само ако е необходимо допълнително регулиране.</p> <p>Натиснете бутона , за да увеличите контраста и бутона , за да намалите контраста (мин. 0/макс. 100).</p> <p>Функцията contrast (контраст) регулира степента на разлика между тъмнина и светлина на екрана на монитора.</p>



## Auto Adjust (Авт. настройка)

Използвайте този клавиш за активиране на автоматична настройка и регулиране на менюто.



Появява се следният диалогов прозорец на черен екран, докато мониторът сам се настройва за текущия входен сигнал:

**Auto Adjustment in Progress...**

Автоматичната настройка също позволява на монитора да се регулира сам за входния видеосигнал. След използване на автоматична настройка, можете да настроите монитора си допълнително като използвате честота на пикселите (твърда) и фаза (фина) под настройките на дисплея.

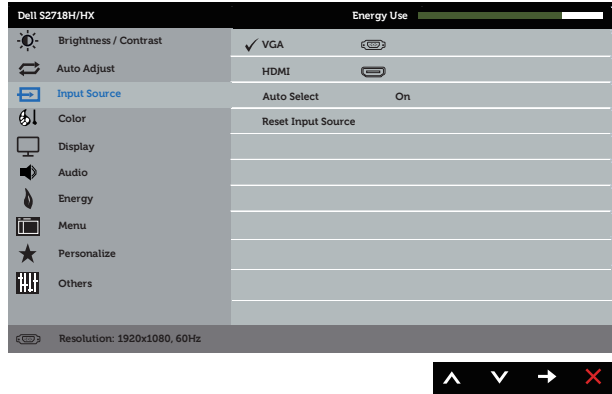
**ЗАБЕЛЕЖКА:** Автоматично регулиране не работи, когато натиснете линията си, а няма други активни входящи видеосигнали или други прикачени файлове.

Тази опция е налична само когато използвате аналогов (VGA) конектор.




### Input Source (Източник на входен сигнал)


Използвайте бутона за входен сигнал, за да изберете между различните видеоизточници, които могат да бъдат свързани към монитора Ви.



### VGA

Изберете входен сигнал VGA, когато използвате аналогов (VGA) конектор. Натиснете , за да изберете входен сигнал VGA.

### HDMI

Изберете входен сигнал HDMI, когато използвате HDMI конектор. Натиснете , за да изберете входен сигнал HDMI.

### Auto Select (Автоматичен избор)

Изберете автоматичен избор, за да сканирате за налични входни сигнали.

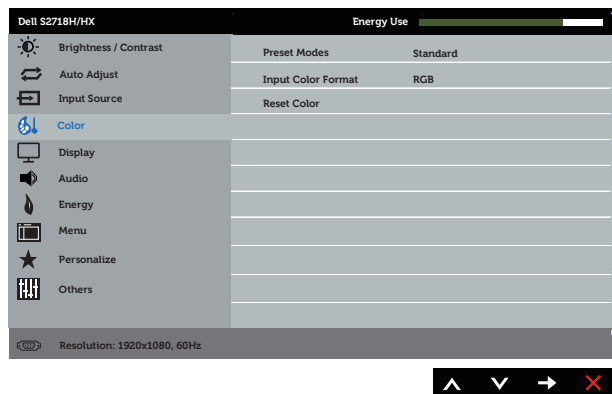
### Reset Input Source (Нулиране на източник на входен сигнал)

Изберете тази опция, за да възстановите Input Source (Източник на входен сигнал) по подразбиране.



### Color (Цвят)

Използвайте Цвят, за да регулирате режима за настройка на цветовете.




## Preset Modes (Готови режими)

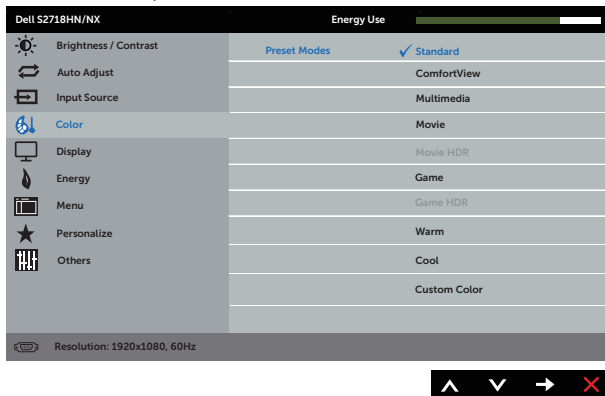
Когато изберете Preset modes (Готови режими), можете да изберете Standard (Стандартен), ComfortView (Комфортен изглед), Multimedia (Мултимедия), Movie (Филм), Movie HDR (Филм HDR), Game (Игра), Game HDR (Игра HDR), Warm (Топли цветовете), Cool (Студени цветовете) или Custom Color (Потребителски цветовете) от списъка.






- Standard (Стандартен режим): Зарежда настройките по подразбиране за цветовете на монитора. Това е готовият режим по подразбиране.
- ComfortView (Комфорт): Намалява нивото на синя светлина, излъчвана от екрана, за да направи гледането по-комфортно за очите Ви.
- Multimedia (Мултимедия): Зарежда цветови настройки, подходящи за мултимедийни приложения.
- Movie (Филм): Зарежда цветови настройки, подходящи за филми.
- Movie HDR (HDR филм)\*: Зарежда цветови настройки, подходящи за филми с HDR поддръжка.
- Game (игри): Зарежда цветови настройки, подходящи за игри.
- Game HDR (HDR игра)\*#: Зарежда цветови настройки, подходящи за игри с HDR поддръжка.
- Warm (Топли цветовете): Увеличава цветовата температура. Екранът изглежда по-топъл с червен/жълт нюанс.
- Cool (Студени цветовете): Намалява цветовата температура. Екранът изглежда по-студен със син нюанс.
- Custom Color (Потребителски цвят): Позволява ръчна регулиране на цветовете настройки.

\*HDR: Адаптиран "HDR", подходящ за употреба с монитор.

#HDR Game (HDR игра): Не е съвместимо с AMD FreeSync™.

Натиснете бутони  и  за регулиране на стойностите на трите цвята (R, G, B) и създаване на свои собствен готов цветови режим.



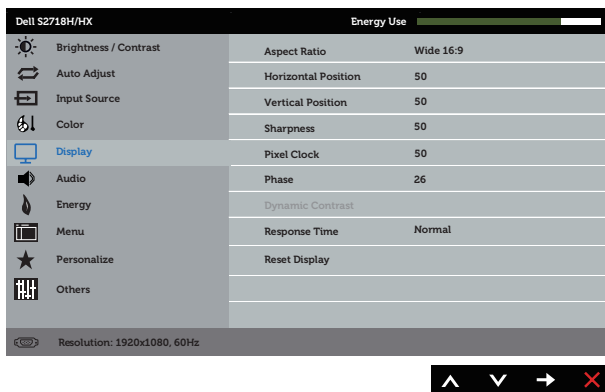
<p><b>Input Color Format (Входящ цвятен режим)</b></p>	<p>Позволява задаване на режима за входен видеосигнал на:</p> <ul style="list-style-type: none"> <li>• RGB: Изберете тази опция ако мониторът Ви е свързан към компютър или DVD плейър чрез HDMI кабел.</li> <li>• YPbPr: Изберете тази опция ако Вашият DVD плейър поддържа само YPbPr изход.</li> </ul> 
<p><b>Saturation (Наситеност)</b></p>	<p>Тази функция може да регулира наситеността на цветовете на видеоизображението. Използвайте  или  за регулиране на наситеността от 0 до 100.</p> <p>Натиснете , за да изберете монохромен изглед на видеоизображението.</p> <p>Натиснете , за да изберете цветен изглед на видеоизображението.</p> <p><b>ЗАБЕЛЕЖКА:</b> Регулиране на Saturation (Наситеност) е достъпно само при избор на готов режим Movie (Филм) или Game (Игра).</p>
<p><b>Reset Color (Готов цвят)</b></p>	<p>Позволява връщане на фабричните настройки за цветовете на Вашия монитор.</p>





## Display (Дисплей)

Използвайте дисплей за регулиране на изображението.



### Aspect Ratio (Пропорции)

Регулира пропорциите на широк екран 16:9, 4:3 или 5:4.

### Horizontal Position (Хоризонтална позиция)

Използвайте бутоните или за регулиране на образа наляво или надясно. Минималната стойност е 0 (-). Максималната стойност е 100 (+).

### Vertical Position (Вертикална позиция)

Използвайте бутоните или за регулиране на образа нагоре и надолу. Минималната стойност е 0 (-). Максималната стойност е 100 (+).

### Sharpness (Острота)

Тази функция може да направи изображението по-остро или по-мекко. Използвайте или за регулиране на остротата от 0 до 100.

### Pixel Clock (Честота на пикселите)


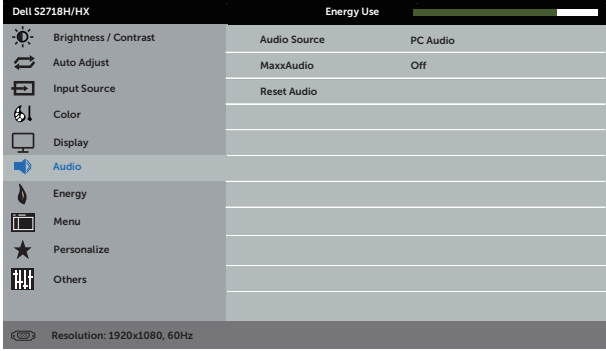

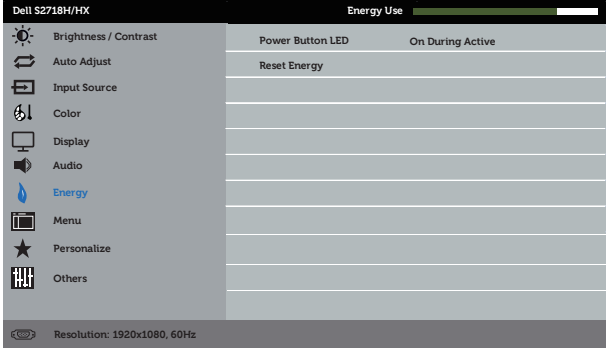
Настройките за фаза и честота на пикселите Ви позволява да регулирате монитора според предпочитанията си. Използвайте бутоните или за регулиране на качеството на изображението. Минималната стойност е 0 (-). Максималната стойност е 100 (+).  
**ЗАБЕЛЕЖКА:** Приложимо, когато входният порт е VGA.

### Phase (Фаза)

Ако не бъдат постигнати задоволителни резултати с помощта на корекцията на фазата, използвайте (груба) настройка за честотата на пикселите, след което използвайте фаза (фина настройка), отново. Минималната стойност е 0 (-). Максималната стойност е 100 (+).  
**ЗАБЕЛЕЖКА:** Приложимо, когато входният порт е VGA.

### Dynamic Contrast (Динамичен контраст)

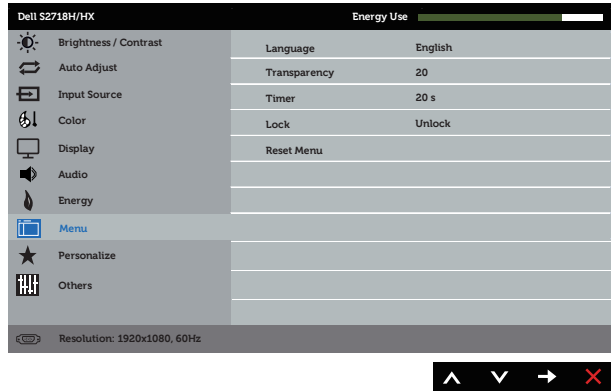
Позволява увеличаване на нивото на контраст а предоставяне на по-остри и по-детайлни изображения.  
Натиснете бутона , за да изберете dynamic contrast (динамичен контраст) on (вкл.) или off (изкл.).  
**ЗАБЕЛЕЖКА:** Dynamic contrast (Динамичен контраст) предоставя по-висок контраст, ако изберете готов режим game (игра) или movie (филм).

	<p><b>Response Time (Време за отговор)</b></p>	<p>Потребителят може да избере между Normal (Нормално) или Fast (Бързо).</p>
	<p><b>Reset Display (Нулиране на дисплея)</b></p>	<p>Изберете тази опция, за да възстановите настройките по подразбиране на дисплея.</p>
	<p><b>Audio (Звук)</b></p>	
	<p><b>Audio Source (Аудио-източник)</b></p>	<p>Позволява задаване на режима за Audio Source (Аудиоизточник) на:</p> <ul style="list-style-type: none"> <li>• PC Audio (Звук на компютъра)</li> <li>• HDMI</li> </ul>
	<p><b>MaxxAudio</b></p>	<p>MaxxAudio е набор от разширени инструменти за подобряване на звука. Този елемент е за дефиниране на действие, което се използва за ВКЛ./ИЗКЛ. на MaxxAudio.</p>
	<p><b>Reset Audio (Нулиране на звук)</b></p>	<p>Изберете тази опция, за да възстановите настройките по подразбиране на дисплея.</p>
	<p><b>Energy (Енергия)</b></p>	
	<p><b>Power Button LED (Индикатор на бутона за включване и изключване)</b></p>	<p>Позволява Ви да включите индикатора на захранването по време на активен режим или изкл. по време на активен режим с цел икономия на енергия.</p>
	<p><b>Reset Energy (Нулиране на енергия)</b></p>	<p>Изберете тази опция, за да възстановите Energy settings (Настройки на енергия) по подразбиране.</p>



## Меню (Меню)

Изберете тази опция, за да регулирате настройките на екранното меню като например езиците на екранното меню, времето, за което менюто остава на екрана и други.



## Language (Език)

Опциите на Език избират за екранното меню един от следните езици (английски, испански, френски, немски, бразилски португалски, руски, опростен китайски или японски).

## Transparency (Прозрачност)

Изберете тази опция, за да промените прозрачността на менюто като натиснете бутоните ▲ и ▼ от 0 до 100.

## Timer (Таймер)

Време за задържане на екранното меню:задава продължителността от време, през която екранното меню остава активно след последното натискане на бутон.

Използвайте ▲ или ▼, за да регулирате плъзгача в стъпки от 1 секунда от 5 до 60 секунди.

## Lock (Заклучване)

Управлява достъпът на потребителя до настройки. Когато е избрана опцията lock (заклучване) , не се разрешават потребителски настройки. Всички бутони са заключени.

**ЗАБЕЛЕЖКА:** Когато екранното меню е заключено, натискането на клавиша на менюто Ви отвежда направо в настройките на екранното меню, където опцията 'OSD Lock (Заклучване на екранното меню)' е избрана по подразбиране при влизане. Натиснете и задръжте клавиша ⏻ за 6 секунди, за да отключите и разрешите на потребителя достъп до всички приложими настройки.

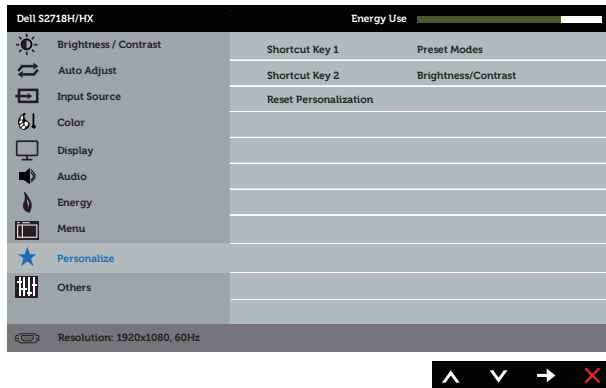
## Reset Menu (Нулиране на менюто)

Нулирайте всички настройки на екранното меню на фабричните им стойности.



## Personalize (Персонализиране)

Потребителите могат да изберат функция от shortcut key 1 (клавиш за пряк път 1), shortcut key 2 (клавиш за пряк път 2), reset personalization (нулиране на персонализиране), preset modes (готови режими) или Brightness/Contrast (Яркост/Контраст) и да зададат като клавиш за пряк път.



### Shortcut Key 1 (Клавиш за пряк път 1)

Потребителят може да избере една от следните опции: preset modes (готови режими), brightness/contrast (яркост/контраст), auto adjust (автоматична настройка), input source (източник на входен сигнал), aspect ratio (пропорции), сила на звука за задаване на shortcut key 1 (клавиш за пряк път 1).

### Shortcut Key 2 (Клавиш за пряк път 2)

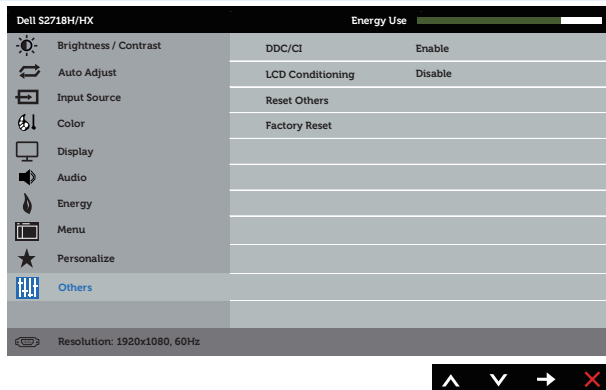
Потребителят може да избере една от следните опции: preset modes (готови режими), brightness/contrast (яркост/контраст), auto adjust (автоматична настройка), input source (източник на входен сигнал), aspect ratio (пропорции), завъртане за задаване на shortcut key 2 (клавиш за пряк път 2).

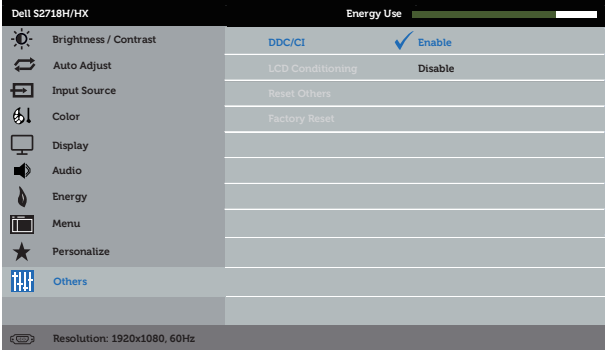
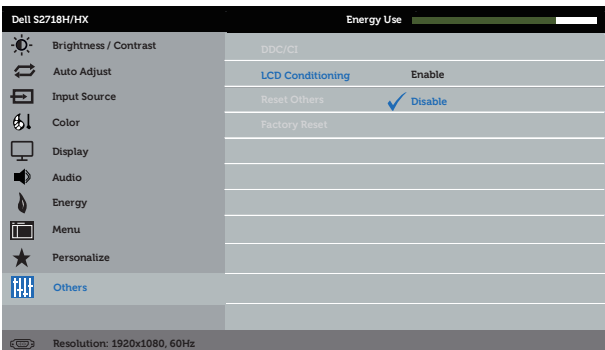
### Reset Personalization (Нулиране на персонализиране)


Позволява Ви да възстановите настройката по подразбиране на клавиша за пряк път.



### Others (Други)

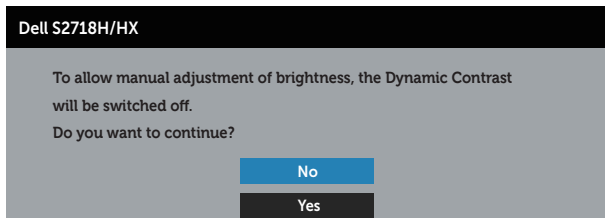


<p><b>DDC/CI</b></p>	<p>DDC/CI (display data channel/command interface) позволява регулиране на параметрите на Вашия монитор (яркост, цветови баланс и др.) чрез софтуера на Вашия компютър. Можете да забраните тази функция като изберете забрани.</p> <p>Разрешете тази функция за най-добро потребителско изживяване и оптимална производителност на Вашия монитор.</p>  <p>The screenshot shows the OSD menu for a Dell S2718H/HX monitor. The 'DDC/CI' option is highlighted in blue and has a checkmark next to 'Enable'. Other options include 'LCD Conditioning' (Disable), 'Reset Others', and 'Factory Reset'. The 'Others' menu item is also visible at the bottom.</p>
<p><b>LCD Conditioning (LCD напасване)</b></p>	<p>Спомага за намаляването на краткотрайно задържане на изображението. В зависимост от степента на задържане на изображението, възможно е изпълнението на програмата да отнеме известно време. За да стартирате LCD напасване, изберете <b>Enable (Разреши)</b>.</p>  <p>The screenshot shows the OSD menu with 'LCD Conditioning' highlighted in blue and set to 'Enable'. The 'Disable' option is crossed out with a blue 'X'. Other options like 'DDC/CI', 'Reset Others', and 'Factory Reset' are also visible.</p>
<p><b>Reset Other (Нулиране на други)</b></p>	<p>Нулиране на всички настройки под менюто за настройка <b>Others (Други)</b> на готовите им фабрични стойности.</p>
<p><b>Factory Reset (Възстановяване на фабрични настройки)</b></p>	<p>Нулира всички настройки като връща готовите им фабрични стойности.</p>

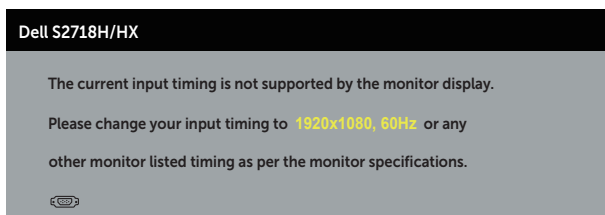
 **ЗАБЕЛЕЖКА:** Мониторът Ви има вградена функция за автоматично калибриране на яркостта за компенсирание на LED стареенето.

### Предупреждения на екранното меню

Когато е разрешена функцията **Dynamic Contrast (Динамичен контраст)** (в тези готови режими: **Game (Игра)** или **Movie (Филм)**), е забранена ръчната настройка на яркостта и е забранена.

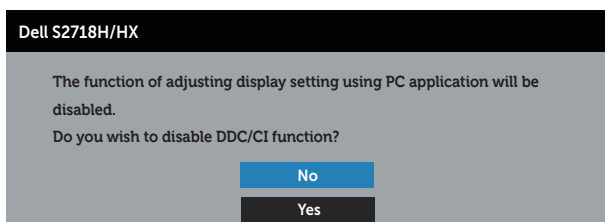


Когато мониторът не поддържа определен режим на разделителната способност, се появява следното съобщение:



Това означава, че мониторът не може да се синхронизира със сигнала, който получава от компютъра. Вижте [Технически характеристики на монитора](#) относно диапазона на хоризонтална и вертикална честота, които са адресирани за този монитор. Препоръчителният режим е 1920 x 1080.

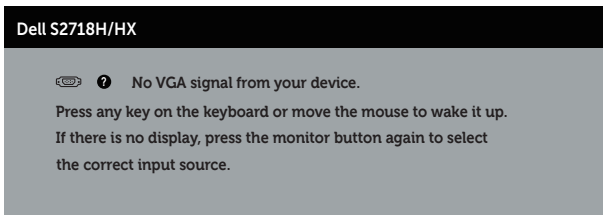
Следното съобщение се появява преди да бъде забранена функцията **DDC/CI**:



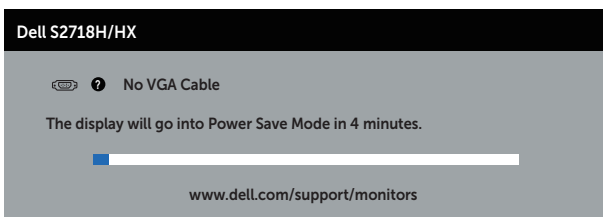
Следното съобщение се появява, когато мониторът влезе в **Power Save Mode (Икономичен режим)**:



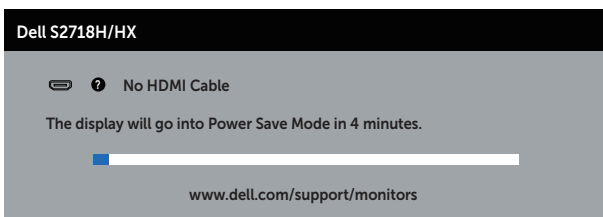
Ако натиснете произволен бутон, различен от бутона за захранването, следните съобщения се появяват в зависимост от избрания входен сигнал:



Ако VGA или HDMI кабелът не е свързан, ще се появи плаващ диалогов прозорец, както е показано по-долу. Мониторът ще влезе в Power Save Mode (Икономичен режим) след 4 минути, ако е оставен в това състояние.



ИЛИ



Вижте [Отстраняване на неизправности](#) за повече информация.

# Инсталиране на монитора

## Сканиране на максимална разделителна способност (освен за Movie HDR (Филм HDR) и Game HDR (Игра HDR))

За да зададете максималната разделителна способност на монитора:

В Windows 7, Windows 8, Windows 8.1 и Windows 10:

1. За Windows 8 и Windows 8.1 изберете плочката на работния плот, за да превключите на класически работен плот.
2. Щракнете с десния бутон върху работния плот и щракнете върху **Screen resolution (Разделителна способност на екрана)**.
3. Щракнете върху падащия списък на разделителна способност и изберете **1920 x 1080**.
4. Щракнете върху **OK**.

Ако не виждате опция 1920 x 1080, възможно е да трябва да актуализирате драйвера на видеокартата си. В зависимост от Вашия компютър, изпълнете една от следните процедури:

Ако имате настолен или преносим компютър Dell:


- Отидете на [www.dell.com/support](http://www.dell.com/support), въведете сервизния номер на компютъра и изтеглете най-новия драйвер за Вашата графична карта.

Ако използвате компютър, различен от Dell (преносим или настолен):

- Отидете на сайта за поддръжка на Вашия компютър и изтеглете най-новите драйвери за графичната карта.
- Отидете на уеб сайта на графичната карта и да изтеглете най-новите драйвери за картата.

## Ако работите с настолен или портативен компютър на Dell с достъп до интернет

1. Отидете на [www.dell.com/support](http://www.dell.com/support), въведете сервизния си номер и изтеглете най-новия драйвер за Вашата графична карта.
2. След инсталиране на драйверите за Вашата видеокарта, опитайте да зададете отново разделителната способност **1920 x 1080**.

 **ЗАБЕЛЕЖКА:** Ако не можете да зададете разделителна способност **1920 x 1080**, свържете се с Dell, за да поискате информация за видеокарта, която поддържа тези разделителни способности.

## Ако разполагате с настолен компютър, преносим компютър или видеокарта с марка, различна от Dell

В Windows 7, Windows 8, Windows 8.1 и Windows 10:

1. Само за Windows 8 и Windows 8.1, изберете плочката Desktop (Работен плот), за да превключите на класически работен плот.



2. Натиснете с десния бутон на мишката върху работната площ и изберете **Personalization (Персонализиране)**.
3. Щракнете върху **Change Display Settings (Промяна настройките на дисплея)**.
4. Щракнете върху **Advanced Settings (Разширени настройки)**.
5. Открийте доставчика на графичния контролер от описанието в горната част на прозореца (напр. NVIDIA, ATI, Intel и др.).
6. Вижте уеб сайта на доставчика на видеокарта за актуализиран драйвер (например, <http://www.ATI.com> ИЛИ <http://www.AMD.com>).
7. След инсталиране на драйверите за Вашата видеокарта, опитайте да зададете отново разделителната способност **1920 x 1080**.


## **Сканиране на максимална разделителна способност на Movie HDR (Филм HDR) и Game HDR (Игра HDR)**

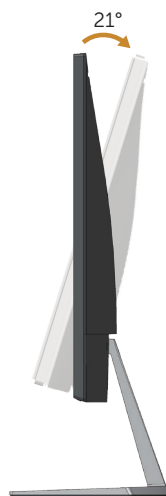
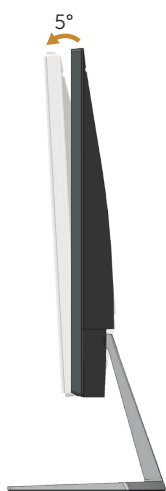
1. В Windows 7, Windows 8, Windows 8.1, Windows 10.
2. Изберете екранно меню Movie HDR (Филм HDR) или Game HDR (Игра HDR).
3. Щракнете с десния бутон върху работния плот и щракнете върху Screen resolution (Разделителна способност на екрана).
4. Щракнете върху падащия списък с разделителна способност на екрана и изберете 3840×2160.
5. Щракнете върху ОК.



**ЗАБЕЛЕЖКА:** Ако не можете да зададете препоръчителната разделителна способност, свържете се с производителя на Вашия компютър или обмислете закупуване на видеокарта, която поддържа разделителна способност за видео.

## Използване на наклон

 **ЗАБЕЛЕЖКА:** Когато мониторът се експедира от фабриката, стойката е отделена.



# Отстраняване на неизправности

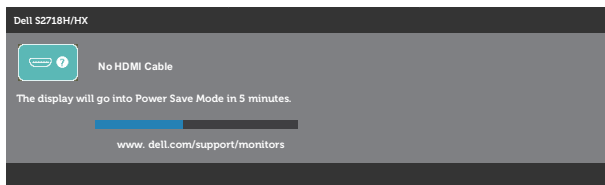
**⚠ ПРЕДУПРЕЖДЕНИЕ:** Преди да започнете процедурите в този раздел, следвайте [Инструкции за безопасност](#).

## Самодиагностика

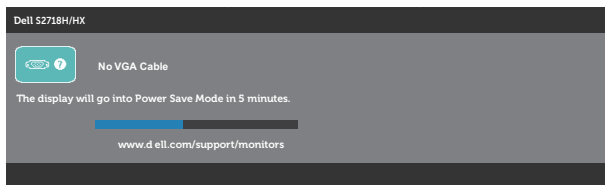
Вашият мониторът осигурява функция за самодиагностика, която Ви позволява да проверите дали мониторът функционира правилно. Ако мониторът и компютърът са свързани правилно, но екранът на монитора остава тъмен, пуснете самодиагностика за монитора като изпълните следните стъпки:

1. Изключете компютъра и монитора.
2. Изключете всички видеокабели от монитора. По този начин няма нужда компютърът да участва.
3. Включете монитора.

Ако мониторът работи правилно, той ще открие, че няма сигнал и ще се появи едно от следните съобщения. Докато сте в режим на самодиагностика, индикаторът на захранването остава бял.



ИЛИ




**📝 ЗАБЕЛЕЖКА:** Тази кутийка също се появява по време на нормална операция на системата, ако видеокабелът е изключен или повреден.

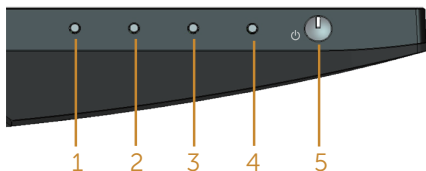
4. Изключете монитора и свържете видео кабела; после включете компютъра и монитора.

Ако мониторът Ви остане тъмен, след като свържете кабелите повторно, проверете видеоконтролера и компютър си.

## Вградена диагностика

Мониторът Ви има вграден инструмент за диагностика, който Ви помага да определите дали дадена аномалия на екрана Ви представлява свойствен проблем с монитора, или с Вашия компютър и видеокартата.

 **ЗАБЕЛЕЖКА:** Можете да пуснете вградената диагностика, само когато видеокабелът е изключен и мониторът е в режим за самодиагностика.



За да изпълните вградена диагностика:

1. Уверете се, че екранът е чист (няма прахови частици по повърхността на екрана).
2. Изключете видеокабела от гърба на компютъра или монитора. Мониторът влиза в режим за самодиагностика.
3. Натиснете и задръжте Бутон 1 за 5 секунди. Появява се сив екран.
4. Внимателно разгледайте екрана за аномалии.
5. Натиснете отново Бутон 1 в дъното на монитора. Цветът на екрана се променя на червено.
6. Инспектирайте дисплея за всякакви аномалии.
7. Повторете стъпки 5 и 6 за инспектиране на дисплея при зелено, синьо, черно, бяло и екрани с текст.

Текстът свършва, когато се появи екранът с текст. За изход натиснете отново Бутон 1.

Ако не открие аномалии при работа в екрана чрез вградения диагностичен инструмент, мониторът функционира правилно. Проверете видеокартата и компютъра.

# Често срещани проблеми

Следната таблица съдържа обща информация за често срещани проблеми на монитора, които можете да срещнете, и възможните решения:

Общи симптоми	Вероятни разрешения
Няма видео/ индикаторът на захранването е изключен	<ul style="list-style-type: none"><li>• Уверете се, че видеокабелът, свързващ монитора и компютъра, е свързан правилно и сигурно.</li><li>• Проверете дали контакът функционира правилно с помощта на друго електрическо оборудване.</li><li>• Уверете се, че бутонът за включване е натиснат до край.</li><li>• Уверете се, че е избран правилният източник на входен сигнал чрез меню <b>Input source (Източник на входен сигнал)</b>.</li></ul>
Няма видео/ индикаторът на захранването е включен	<ul style="list-style-type: none"><li>• Увеличете яркостта и контраста с помощта на екранното меню.</li><li>• Извършете самодиагностика на функциите на монитора.</li><li>• Проверете за огнати или счупени изводи на конектора на видеокабела.</li><li>• Пуснете вградената самодиагностика.</li><li>• Уверете се, че е избран правилният източник на входен сигнал чрез меню <b>Input source (Източник на входен сигнал)</b>.</li></ul>
Лош фокус	<ul style="list-style-type: none"><li>• Елиминирайте удължителните видеокабели.</li><li>• Нулирайте монитора до Фабрични настройки (<b>Factory Reset (Фабрично нулиране)</b>).</li><li>• Промените разделителната способност на видеото на правилните пропорции.</li></ul>
Нестабилно/накъсано видео	<ul style="list-style-type: none"><li>• Нулирайте монитора до Фабрични настройки (<b>Factory Reset (Фабрично нулиране)</b>).</li><li>• Проверете екологичните фактори.</li><li>• Преместете монитора и тествайте в друга стая.</li></ul>
Липсващи пиксели	<ul style="list-style-type: none"><li>• Направете цикъл от включване и изключване.</li><li>• Пиксел, който постоянно не свети, представлява естествен дефект, който може да възникне в LCD технологията.</li><li>• За повече информация относно Политиката за качество на мониторите на Dell и Политиката за пикселите, вижте уеб сайта за поддръжка на Dell: <a href="http://www.dell.com/support/monitors">www.dell.com/support/monitors</a>.</li></ul>
Остатъчни пиксели	<ul style="list-style-type: none"><li>• Направете цикъл от включване и изключване.</li><li>• Пиксел, който постоянно не свети, представлява естествен дефект, който може да възникне в LCD технологията.</li><li>• За повече информация относно Политиката за качество на мониторите на Dell и Политиката за пикселите, вижте уеб сайта за поддръжка на Dell: <a href="http://www.dell.com/support/monitors">www.dell.com/support/monitors</a>.</li></ul>
Проблеми с яркостта	<ul style="list-style-type: none"><li>• Нулирайте монитора до Фабрични настройки (<b>Factory Reset (Фабрично нулиране)</b>).</li><li>• Регулира контролите на яркостта и контраста чрез екранното меню.</li></ul>

Геометрично изкривяване	<ul style="list-style-type: none"> <li>• Нулирайте монитора до Фабрични настройки (<b>Factory Reset (Фабрично нулиране)</b>).</li> <li>• Регулирайте хоризонталните и вертикалните контроли чрез екранното меню.</li> </ul>
Хоризонтални/вертикални линии	<ul style="list-style-type: none"> <li>• Нулирайте монитора до Фабрични настройки (<b>Factory Reset (Фабрично нулиране)</b>).</li> <li>• Извършете проверка с функцията за самодиагностика на монитора и определете дали тези редове също са в режим за самодиагностика.</li> <li>• Проверете за огнати или счупени изводи на конектора на видеокабела.</li> <li>• Пуснете вградената самодиагностика.</li> </ul>
Проблеми при синхронизацията	<ul style="list-style-type: none"> <li>• Нулирайте монитора до Фабрични настройки (<b>Factory Reset (Фабрично нулиране)</b>).</li> <li>• Извършете проверка с функцията за самодиагностика на монитора и определете дали екранът изглежда объркано в режима за самодиагностика.</li> <li>• Проверете за огнати или счупени изводи на конектора на видеокабела.</li> <li>• Рестартирайте компютъра в безопасен режим.</li> </ul>
Проблеми, свързани с безопасността	<ul style="list-style-type: none"> <li>• Не предприемайте каквито и да било стъпки за отстраняване на неизправности.</li> <li>• Свържете се с Dell незабавно.</li> </ul>
Периодични проблеми	<ul style="list-style-type: none"> <li>• Уверете се, че видеокабелът, свързващ монитора и компютъра, е свързан правилно и сигурно.</li> <li>• Нулирайте монитора до Фабрични настройки (<b>Factory Reset (Фабрично нулиране)</b>).</li> <li>• Извършете проверка с функцията за самодиагностика на монитора и определете дали повтарящите се проблеми се появяват в режима за самодиагностика.</li> </ul>
Липсва цвят	<ul style="list-style-type: none"> <li>• Извършете самодиагностика на функциите на монитора.</li> <li>• Уверете се, че видеокабелът, свързващ монитора и компютъра, е свързан правилно и сигурно.</li> <li>• Проверете за огнати или счупени изводи на конектора на видеокабела.</li> </ul>
Грешен цвят	<ul style="list-style-type: none"> <li>• Променете <b>Color Setting Mode (Режим на цветова настройка)</b> в екранното меню <b>Color Settings (Цветови настройки)</b> на <b>Graphics (Графика)</b> или <b>Video (Видео)</b> в зависимост от приложението.</li> <li>• Опитайте различни <b>Preset Modes (Готови режими)</b> в екранното меню <b>Color (Цветови)</b> настройки. Регулирайте стойността <b>R/G/B</b> в <b>Custom Color (Потребителски цвят)</b> в екранното меню <b>Color (Цветови)</b> настройки.</li> <li>• Променете <b>Input Color Format (Формат на входящ цвят)</b> на <b>RGB</b> или <b>YPbPr</b> в екранното меню <b>Color (Цветови)</b> настройки.</li> <li>• Пуснете вградената самодиагностика.</li> </ul>

Задържане на образ от статично изображение вляво на монитора за дълъг период от време	<ul style="list-style-type: none"> <li>• Използвайте функцията Управление на захранването, за да изключите монитора по всяко време, когато не се използва (за повече информация вижте <a href="#">Режими за управление на енергията</a>).</li> <li>• Като алтернатива можете да използвате динамично променящ се скрийнсейвър.</li> </ul>
Образ призрак или надхвърляне	<ul style="list-style-type: none"> <li>• Променете <b>Response Time (Време за реакция)</b> в екранното меню <b>Display (Дисплей)</b> на <b>Fast (Бързо)</b> или <b>Normal (Нормално)</b> в зависимост от Вашето приложение и употребата.</li> </ul>
От високоговорителите не идва звук	<ul style="list-style-type: none"> <li>• Уверете се, че сте задали устройство по подразбиране за възпроизвеждане на Вашата система.</li> <li>• Уверете се, че кабелът на високоговорителя за свързване с монитора е свързан правилно и сигурно.</li> <li>• Изключете монитора, извадете захранващия кабел, включете го отново, след което включете монитора.</li> <li>• Регулирайте силата на звука с бутоните "+" и "-" на високоговорителя.</li> <li>• Възстановете Factory Settings (Фабрични настройки) на монитора.</li> <li>• Уверете се, че аудиоизточникът в екранното меню е верен.</li> </ul>
Няма HDR от източниците	<ul style="list-style-type: none"> <li>• Уверете се, че видеоизточникът поддържа HDR.</li> <li>• Уверете се, че мониторът е в режим Movie HDR (Филм HDR) или Game HDR (Игра HDR).</li> <li>• Потвърдете дали има промяна в цвета на екрана.</li> <li>• Уверете се, че източникът на сигнал поддържа HDR.</li> </ul>

## Ръководство за бързо отстраняване на неизправности

### А: Симптоми:

### Връзка за настройка

- Високоговорителят няма звук

Забележка: DIN кабелът трябва да е включен в DIN конектора на монитора Dell.

Ръководство за отстраняване на неизправности:

1. Проверява се за настройка на DIN кабел и високоговорител.
  - i. Проверете дали щифтовете на DIN контакта не са повредени.
  - ii. Проверете дали високоговорителят е настроен правилно. Продължете до [Настройка на високоговорителя](#).

[Настройка на високоговорителя](#)

- 
2. Високоговорителят е свързан към монитор Dell, но няма звук. Отидете на тази връзка [Настройка по подразбиране за възпроизвеждане на компютъра](#).
- i. Уверете се, че плейърът на източник на звук възпроизвежда музика. Настройка по подразбиране за възпроизвеждане на компютъра
  - ii. Проверете дали силата на звука на компютъра и мултимедийния плейър е на желаното ниво и дали звукът не е изключен.
  - iii. Проверете настройката по подразбиране за възпроизвеждане на компютъра и се уверете, че има зададено устройство по подразбиране.
- 
3. Източникът на звук възпроизвежда музика, но от високоговорителите не излиза звук.
- i. Натиснете бутона Volume + (Сила на звука +), за да увеличите звука. Високоговорител и настройка за управление на силата на звука на компютъра
  - ii. Проверете дали силата на звука на компютъра не е 0% като извършите следните стъпки
    - i. Щракнете върху иконата на високоговорителя.
    - ii. Регулирайте иконата на силата на звука в лентата за силата на звука.
- 
4. Задайте опциите за управление на силата на звука като извършите следните стъпки.
- i. Щракнете с десния бутон на мишката върху иконата на високоговорителя. Високоговорител и настройка за управление на силата на звука на компютъра
  - ii. Изберете опциите за управление на силата на звука.
  - iii. Щракнете върху кутията: Всички устройства, които в момента възпроизвеждат звук.
- 

## **Б: Симптоми:**

## **Връзка за настройка**

- Странен звук (изкривен или бръмчене)

Ръководство за отстраняване на неизправности:

- 1. Странен звук от високоговорителите. Настройка на високоговорителя
    - i. Уверете се, че DIN жакът е свързан правилно и не е разхлабен. Високоговорител и настройка за управление на силата на звука на компютъра
    - ii. Изключете и включете DIN кабела, за да се уверите, че е правилно поставен.
    - iii. Опитайте да регулирате силата на звука нагоре и надолу.
    - iv. Вижте дали странният шум се променя с нивото на звука.
    - v. Проверете дали високоговорителят е правилно поставен на стойката на монитора.
-



<b>В: Симптоми:</b>	<b>Връзка за настройка</b>
- Ниско ниво на изходящия звук	<a href="#">Високоговорител и настройка за управление на силата на звука на компютъра</a>
Ръководство за отстраняване на неизправности:	
1. Нивото на силата на звука на източника на звук е високо. <ul style="list-style-type: none"> <li>i. Натиснете бутона Volume + (Сила на звука +), за да увеличите звука.</li> </ul>	

<b>Г: Симптоми:</b>	<b>Връзка за настройка</b>
- Небалансиран звук от високоговорителите.	<a href="#">Високоговорител и настройка за управление на силата на звука на компютъра</a>
Ръководство за отстраняване на неизправности:	
Проверете настройката Volume Balance (Баланс на силата на звука) на компютъра като извършите следните стъпки:	
1. Проверете настройката Volume Balance (Баланс на силата на звука) на компютъра като извършите следните стъпки: <ul style="list-style-type: none"> <li>i. Щракнете с десния бутон на мишката върху иконата на високоговорителя.</li> <li>ii. Изберете устройства за възпроизвеждане.</li> <li>iii. Щракнете с десния бутон върху Default Playback devices (Устройства за възпроизвеждане по подразбиране) и изберете Properties (Свойства).</li> <li>iv. Изберете Levels (Нива) и щракнете върху Balance (Баланс). Лявата и дясната стойност трябва да са едни и същи.</li> </ul>	


## Проблеми, специфични за продукта

Специфични симптоми	Вероятни разрешения
Образът на екрана е твърде малък	<ul style="list-style-type: none"> <li>• Проверете настройка <b>Aspect Ratio (Пропорции)</b> в екранното меню Настройки на <b>Display (Дисплей)</b>.</li> <li>• Нулирайте монитора до Фабрични настройки (<b>Factory Reset (Фабрично нулиране)</b>).</li> </ul>
Мониторът не може да се регулира с бутоните в долната част на панела	<ul style="list-style-type: none"> <li>• Изключете монитора, извадете захранващия кабел, включете го отново, след което включете монитора.</li> <li>• Проверете дали екранното меню е заключено. Ако е така, натиснете и задръжте бутона меню в продължение на 10 секунди за отключване. (За повече информация вижте <a href="#">Lock (Заключване)</a>).</li> </ul>
Няма входен сигнал при натискане на потребителските контроли	<ul style="list-style-type: none"> <li>• Проверете входния източник. Уверете се, че компютърът не е в режим на готовност или спящ режим чрез преместване на мишката или натискане на произволен клавиш на клавиатурата.</li> <li>• Проверете дали видеокабелът е включен правилно. Изключете и свържете отново видеокабела, ако е необходимо.</li> <li>• Нулирайте компютъра или видеоплейъра.</li> </ul>
Картината не запълва целия екран	<ul style="list-style-type: none"> <li>• Заради различните видеоформати (пропорции) на DVD, мониторът може да не показва съдържанието на цял екран.</li> <li>• Пуснете вградената самодиагностика.</li> </ul>

# Приложение

---

## ПРЕДУПРЕЖДЕНИЕ: Инструкции за безопасност

 **ПРЕДУПРЕЖДЕНИЕ:** Използването на команди, регулировки или процедури, различаващи се от описаните в настоящата документация може да причини излагане на риск от токов удар, електрически опасности и други механични опасности.


За повече информация относно инструкциите за безопасност вижте *Справочник с продуктова информация*.

## Обявления на ФКК (само за САЩ) и друга регулаторна информация

За обявления на ФКК и друга регулаторна информация, вижте уеб сайта за съвместимост с нормативната уредба на адрес [www.dell.com/regulatory\\_compliance](http://www.dell.com/regulatory_compliance).

## Свързване с Dell

За клиенти в Съединените американски щати, позвънете на **800-WWW-DELL (800-999-3355)**.

 **ЗАБЕЛЕЖКА:** Ако нямате активна интернет връзка, ще намерите информация за контакти във фактурата за покупка, опаковъчната ведомост, сметката или в продуктивния каталог на Dell.


Dell предлага няколко опции за онлайн и телефонна поддръжка и обслужване. Наличността варира според държавата и продукта, а някои услуги може да не са налични за Вашия район.

Получаване на онлайн съдържание за поддръжка на монитора:

1. Посетете [www.dell.com/support/monitors](http://www.dell.com/support/monitors).

За да се свържете с Dell относно проблеми, свързани с продажби, техническа поддръжка или обслужване на клиента:

1. Посетете [www.dell.com/support](http://www.dell.com/support).
2. Проверете държавата или региона си в падащото меню **Choose A Country/Region (Избор на държава/регион)** в долната част на страницата.
3. Щракнете върху **Contact Us (Контакти)** в лявата част на страницата.
4. Изберете подходяща услуга или връзка за поддръжка според нуждите Ви.
5. Изберете удобен за Вас метод за контакт с Dell.

 **ПРЕДУПРЕЖДЕНИЕ:** При дисплеи с лъскави лицеви панели, потребителят трябва да обърне особено внимание при поставянето на дисплея, защото лицевият панел може да отрази околната светлина и ярки повърхности.